

# THE ROTARY CLUB OF NAGOYA-CHIKUSA



なごや  
ちくさ  
WEEKLY

名古屋千種ロータリークラブ  
承認 1982年 8月24日  
例会日 火曜日 12:30  
例会場 愛知厚生年金会館  
事務局 千464 千種区池下一丁目4番18号  
井上ビル4F D号  
Tel 763-5110  
会長 加藤大豊

No. 47

見つけよう 奉仕の新生面  
Discover a New World of Service

1984~85年度 RI 会長 カルロス・カンセコ

## 第141回例会 昭和60年6月4日(火)晴

- ◇“君が代”
- ◇“奉仕の理想”
- ◇出席報告

会員 55名 出席39名  
出席率 70.91%  
前回 5月28日 (修正出席率) 98.18 %  
make up

安藤君(5/29南), 浅井君(5/27空港), 深見君(6/1守山), 橋本君(5/30瑞穂), 菊池君(5/22南), 木全君(5/29和合), 小池君(6/1守山), 三輪君(5/23瑞穂), 大口君(5/26大須), 佐野君(5/30東南), 笹野君(5/30東南), 菅原君(5/26カンザンセンター), 武内君(5/30西), 手島(6/1守山)

- ◇ビジター紹介 8名
- ◇ニコボックス

菊池君(本日は会長代行をさせていただきます。宜しく), 大谷君(スピーカーの山田峯夫さんを紹介させていただきました), 青山君(早速させていただきますので), 橋本君(ホームクラブ御無沙汰しました), 西川君(暫く休ませていただきました。大変ご迷惑をおかけしました。今後はヘルス・ファーストでやりたいと思います), 久保田君(バッチを忘れました), 小林君(夫人お誕生日祝), 寺澤君(お誕生日祝), 佐野君(結婚記念祝)

- ◇宮尾次年度幹事報告

1 次回例会終了後, 次年度各委員会委員長会議を行いますので, 委員長の方は2F寮の間にお集り下さい。

- ◇菊池会長エレクト挨拶

今日は6月も4日, 夏への衣替えも終り, 梅も濃緑の葉隠れに実を熟し, 紫陽花や花しょうぶの季節となりました。沖縄, 九州は既に梅雨入り宣言があり, 東海地方も間もない事と思います。過ぎ去る1年は早いもので, '84~'85ロータリー年度ホームストレッチもゴール直前となりました。残す26日間で全予定を消化し, 万足行く年度末を迎えましょう。

さて, 今日は測量について一寸ふれて見たいと思います。世の中に思い違いや, 間違いはよくある事で, 世界で歴史に残る三大誤測事件と云うのがあり, それは地球の大きさ, 地球の形, スエズ運河の三つの誤測であるようです。第1は, 古代の学者が地球の周囲を約4分の1と考えた事。第2は, 17世紀のフランス科学アカデミー総裁カッシニが出した「地球は南北に細長い」と云う誤測。第3は, ナポレオンの部下がスエズ運河開削の調査で, 紅海の水面の方が地中海より9.9m高いとの計算違いであります。之等の誤測は夫々に歴史を変え, コロンブスは地球が狭いを見て船を出し, カッシニ説は国際的な長さの単位制定の機運を生み, ナポレオンはスエズ運河の開削を諦めたと云われます。之等は今はクレオパトラの鼻の高さを議論する様なピンと来ない話ですが, 古代からの地形測量, 地図造りに於ては, 太陽や星, 地磁気等様々な方法が利用されて居ました。現代は之に飛行機, 人工衛星迄が加って測量スピードが大変早まり, 写真測量を活用した地形図造りにおいては, 明治時代の約10倍以上の速さと言われて居ります。更に精度の上でも飛躍的に高まり, 数十億光年も遠い星から地球に届く電波利用の測定で, 日米間の距離が1cm単位迄測れるとか, 又, 日本列島の位置が北西に860m余りづれて居るとの発見がされた事は, 皆様も周知の通りであります。

誤測が歴史を変えた様に之からは, 超スピード化と高精度の測量によりどんな事件が起き, 又, それを誰が発表するかが関心の持たれる処であります。終りにこの機会を借りまして次年度理事役員, 並びに各委員長の皆さんにお願い申し上げます。

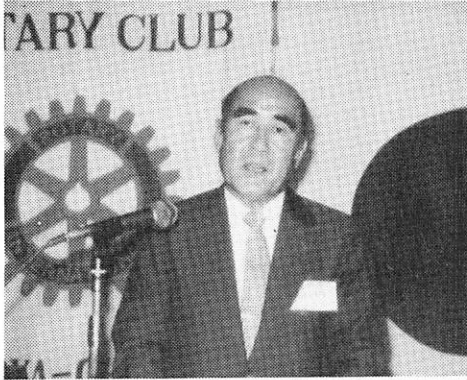
年度中最大のハイライトと云われる処の7月2日の分区代理, 及び7月16日のガバナー公式クラブ訪問日が, 愈々目前に迫って参りました。諸事万端, 何分の御協力を切にお願い申し上げます。本日の会長代理の御挨拶と致します。

## ◆講演

“絞りあれこれ”

愛知県絞り工業組合副理事長

山田 峯夫 氏 (紹介 大谷君)



絞りは女性憧れの的。贅沢な着物と云われています。この絞りの着物の古里有松、鳴海は、緑区内に有ります。

この地に約377年前(慶長13年)、阿久比の庄(知多郡)より竹田庄九郎他8名が、尾張藩の募集で移り住みました。丁度、名古屋城が築城中でしたので、人夫として出稼ぎに行き、そこで九州豊後の人夫さんに絞り手拭の技法を教えて貰い、知多で織れた木綿に絞り染めの加工をし、東海道の土産として売り出したのが有松・鳴海絞りの始まりです。その後も改良が続けられ、藍一色から紅色や紫にも染められ、着物も作られる様になりました。そして、尾張藩の加護により、東海道随一の名産となりました。

明治維新後、第二次大戦までは町ぐるみの努力で有松絞りを発展させました。物資の不足する戦中、戦後時代は絞りどころではなく、食べる事に追われた時代でした。近年は和服ブームの波にのり、絞りの洋服からインテリアの分野まで進出し、今日に至っています。

昭和59年3月26日、有松に絞り会館がオープンし、又、古い商家の町並みは、町並み保存地区第一号に指定されました。その古い町並みの中で、老いてしわのある染料の染み込んだ手が、美しい有松、鳴海絞りの伝統を守っています。375年の間、母親から子供へ、姑から嫁へ、目と指先で覚えた技法が受け継がれて参りました。

政府は、昭和49年5月「伝統的工芸品産業の振興に関する法律」を成立させ、翌年に通産大臣より有松、鳴海絞りの名称により、愛知県下第1号として指定を受けました。

絞りは友禅などの平面的な染色と異なり、布を糸で縫ったり巻いたりして防染することを特色としています。これは素朴な発想による物で、自然発生的に各地で始まったと考え

られますが、他の国はあまり発達せず、日本のみ著しい技術の発達をとげ、染色工芸の一つとして領域を確立しました。

日本では天智天皇の頃に絞りが発達し、戦国時代に小袖が愛用されてより、クローズアップされました。当地の絞りは、九州の豊後絞りの影響を受けています。

絞りの括くりは、微妙な指先の力加減により括くられます。1枚の着物を仕上げるまで、同じ力加減が必要とされ、糸の括くり工合に変化が有りますと傷物となってしまいます。

ロボットでの研究もしましたが、失敗に終わりました。ロボットが絞りを括くることが出来なかった事は、伝統工芸の面から感謝しなければならないと思います。(文責寺澤)

## ◆青少年の指導--個人的触れ合い

若い人に、世界は彼らが考えているより、人間的で、あたたかいものだ、とみさせることは、ロータリーが青少年に対しておこなっている、奉仕のなかでももっとも重要なもののひとつです。青少年への奉仕は、長い目でみるようもめられる反面、いま現在できるかぎりよりよい社会をつくらうとする活動に青少年が参加するのを助ける必要があります。ロータリアンはこの面でいま青少年の指導者として大切な役割を果しているのです。

R.B.L.: 青少年のための諸活動(第6巻)より

## ◆会長のテーマを環境保全に活用しよう

私達の地域社会、公園、川などに自然のバランスを取り戻すことによって、「見つけよう 奉仕の新生面」を実施してはどうだろうか? 問題の発生源を指摘し、廃棄物の流出を防ぐことに力を注ぐことによって、汚染物質と闘うことができる。例えば、地域社会の清掃、教育意識の推進、公害防止法の検討などである。大自然から恵まれた美を社会のゴミで傷つけてはならない。(情報抄録より)

## ◆例会変更のお知らせ

名古屋名東R C 6/18(火)クラブ創立記念日の為、6/20(木)P.M.18:00より  
名古屋中R C 6/24(月)F.S.M.の為、P.M.18:00より  
名古屋名北R C 6/26(水)F.S.M.の為、平安殿にてP.M.17:30より

## ◆次回例会(6月11日)

講演 “顔の形成手術と患者の心理”

第1口腔外科教授

深谷 昌彦 氏 (紹介 黒須君)

## ◆次々回例会(6月18日)

クラブアセンブリーの為、講演はございません。